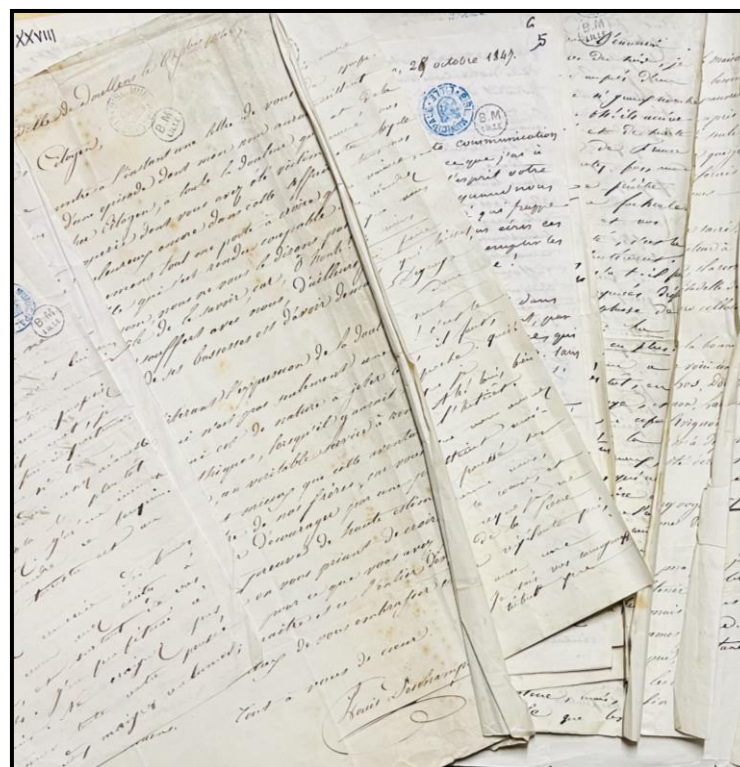


Inventaire du fonds Delescluze

Ms. C 283 -1 à 12

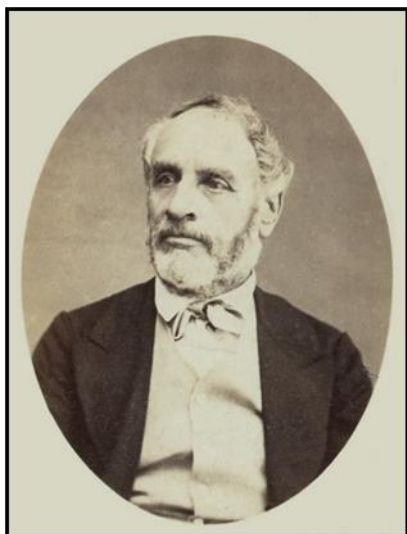


Sommaire

Description du fonds Delescluze.....	3
Provenance du fonds.....	3
Signalement du fonds.....	4
Historique du signalement.....	4
Instruments de recherches émanant de la bmL.....	4
Contenu du fonds.....	5
Inventaire du fonds Delescluze : Ms. C 283.....	6
Carton n°1 : Ms. C 283-1.....	7
Carton n°2 : Ms. C 283-2.....	8
Carton n°3 : Ms. C 283-3.....	9
Carton n°4 : Ms. C 283-4.....	9
Carton n°5 : Ms. C 283-5.....	9
Carton n°6 : Ms. C 283-6.....	10
Carton n°7 : Ms. C 283-7.....	11
Carton n°8 : Ms. C 283-8.....	11
Carton n°9 : Ms. C 283-9.....	12
Carton n°10 : Ms. C 283-10.....	13
Carton n°11 et n°12 : Ms. C 283-11 et 12.....	13
Bibliographie.....	14
Imprimés.....	14
Fonds d'archives.....	14
Fonds Photographiques.....	14

Description du fonds Delescluze

Provenance du fonds



Photographie Étienne Carjat/Musée Carnavalet

Louis Charles Delescluze (1809-1871) est un journaliste et homme politique français. Après avoir étudié le droit à Paris, il devient clerc d'avoué puis journaliste, mais manifeste très tôt un fort penchant pour les idées démocratiques, et joue un rôle éminent dans la Révolution de juillet en 1830. Membre de plusieurs sociétés républicaines, discrètes sinon secrètes, Delescluze est poursuivi pour complot républicain et forcé, en 1836, de se réfugier en Belgique, où il aide ses confrères journalistes républicains.

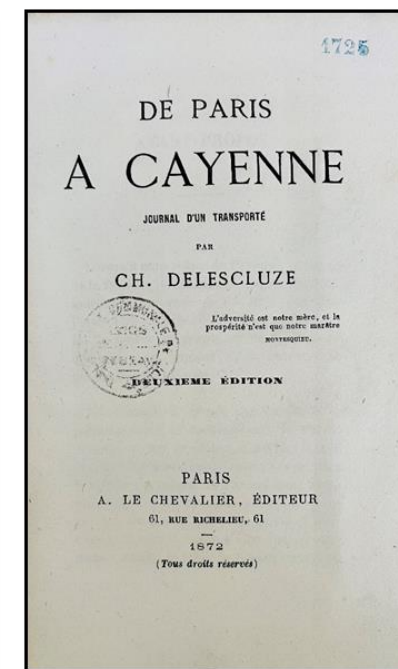
De retour en France en 1840, il s'établit à Valenciennes où il dirige *L'Impartial du Nord* (bmL – Jx-185), dont les articles très démocratiques lui valent un séjour en prison. Après la Révolution de février 1848, il proclame la République à Valenciennes : en retour, le gouvernement provisoire le nomme **commissaire de la République pour le département du Nord**. Il est battu aux élections à la Constituante en avril 1848 et s'installe à Paris, où il lance le journal *La Révolution démocratique et sociale* et l'association *Solidarité républicaine*. Pour des écrits contre le

général Cavaignac, il est envoyé à Cayenne. **Après 2 ans passés au bagne**, Delescluze met par écrit ses souvenirs de déporté : *De Paris à Cayenne, journal d'un transporté*. En 1871, il s'engage dans la **Commune de Paris** et appelle une guerre des quartiers : « Place au peuple, aux combattants aux bras nus ! ». Il meurt sur une barricade à Versailles.

Ce fonds très intéressant pour l'histoire nationale et locale, notamment par le passage de Delescluze à Valenciennes entre 1840 et 1848. À ce jour, nous n'avons pas connaissance des conditions de l'arrivée du fonds à la bibliothèque. Les registres de don, d'achat et le registre par cote n'en donne pas l'information. Il est par contre possible de déduire qu'il est entré dans les collections entre 1904, date à laquelle les bibliothécaires ont utilisé la première cotation du fonds et 1920, date à laquelle le fonds est inventorié dans un tapuscrit.



bmL – JX-185



bmL – 1725

Signalement du fonds

Historique du signalement

À son arrivée à la bibliothèque, le fonds a été coté avec les manuscrits sous **les cotes Mss 1400 à 1411**. En 1981, une nouvelle cotation entre en vigueur pour organiser les manuscrits par formats, le fonds reçoit donc la cote suivante toujours en vigueur : **Ms C 283-1 à 12**.

Dès **1920**, les manuscrits sont inventoriés dans un tapuscrit écrit par un inconnu aux initiales « E. L. ». Ce dernier est ocrisé en **2009** dans un fichier Word. Les manuscrits sont également inventoriés dans l'inventaire des manuscrits coté Ms A à E.

Dès **2022**, le fonds entier est disponible sur le CCFr.

Instruments de recherches émanant de la bmL

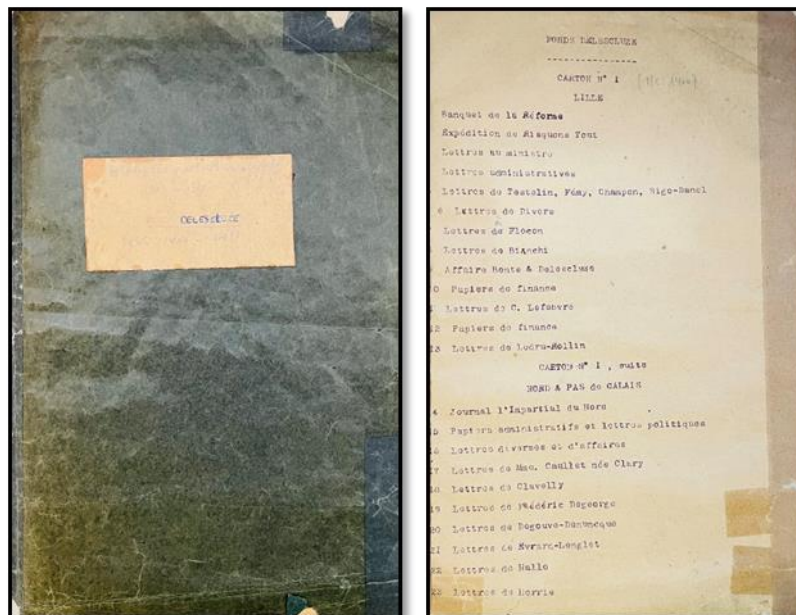
E. L. *Fonds Delescluze : Ms 1400 à 1411*, tapuscrit, 1920. [bmL - IR-059](#)

Janucs Cymera. *Fonds Delescluze : Manuscrit C 283*, numérique, 2009. 7p. [bmL - IR-045](#)

Charlotte Saison. *Inventaire du fonds Delescluze*, numérique, 2022. 14p. [bmL - IR-064](#)

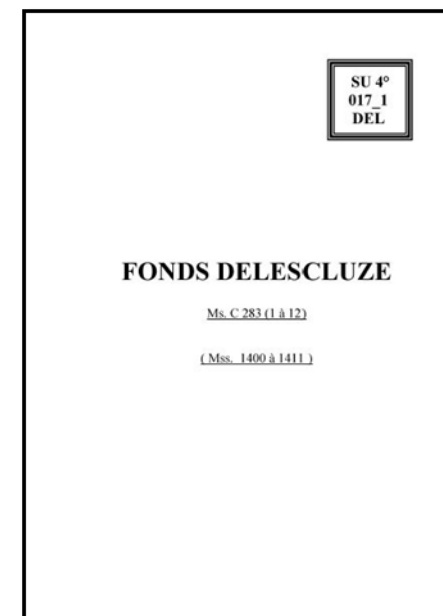
Charlotte Saison. *Inventaire des manuscrits : cote Ms A à E*, numérique, 2019. [bmL - IR-005](#)

[Base manuscrits et archives du CCFr](#)



[bmL - IR-059](#)

[bmL - IR-046](#)



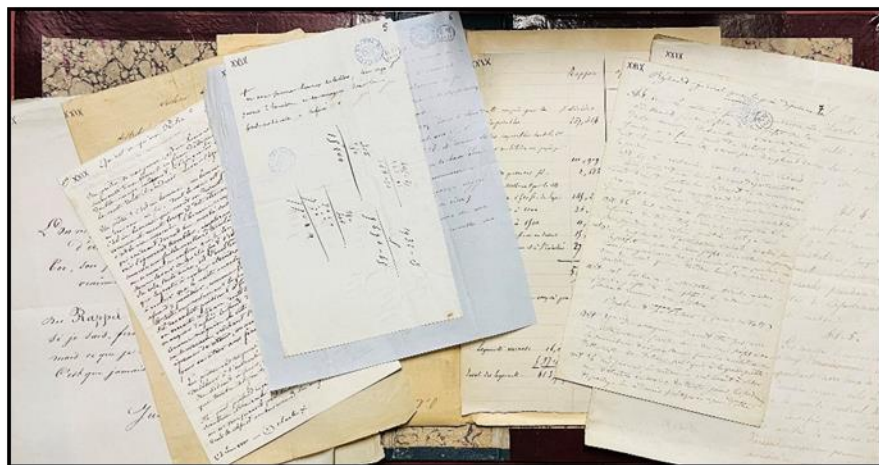
- Fonds Delescluze – Description du fonds –

Contenu du fonds

Ce fonds est méconnu et pourtant très intéressant : il concerne l'histoire de la **Commune de Paris et de la politique du XIX^e siècle**. La typologie des documents est variable : correspondances, notes manuscrites de Delescluze, dessins, etc.

Le fonds est catalogué dans le fonds des manuscrits entrés à la bibliothèque après 1904, **il est composé de 12 cartons** :

- Carton 1. Lille / Nord et Pas-de-Calais
- Carton 2. Politique
- Carton 3. Journalisme
- Carton 4. Famille
- Carton 5. Amis
- Carton 6. Affaires
- Carton 7. Belgique
- Carton 8. Angleterre
- Carton 9. Divers
- Carton 10. Divers
- Cartons 11 et 12. Divers



Inventaire du fonds Delescluze : Ms. C 283

Le fonds Delescluze est signalé sur le CCFr

[CCFr](#)

Carton n° 1 : Ms. C 283-1

LILLE

1. Banquet de le Réforme
2. Expédition de Risquons Tout
3. Lettres au ministre
4. Lettres administratives
5. Lettres de Testelin, Fémy, Champon, Bigo-Danel
6. Lettres de Divers
7. Lettres à Flocon
8. Lettres de Bianchi
9. Affaire Bonte & Delescluze
10. Papiers de finance
11. Lettres de C. Lefebvre
12. Papiers de finance
13. Lettres de Ledru-Rollin

NORD et PAS-de-CALAIS

14. Journal l'Impartial du Nord
15. Papiers administratifs et lettres politiques
16. Lettres diverses et d'affaires
17. Lettres de Mme, Caullet née Clary
18. Lettres de Clavelly
19. Lettres de Frédéric Degeorge

- Fonds Delescluze – Inventaire du fonds Delescluze -

- 20. Lettres de Degouve-Denuncque
- 21. Lettres d'Evrard-Lenglet
- 22. Lettres de Hallo
- 23. Lettres de Horrie
- 24. Lettres de Pilette
- 25. Lettres de Porsat
- 26. Lettres de Vandamme
- 27. Lettres de Verdavaine

Carton n°2 : Ms. C 283-2

POLITIQUE

- 28. Lettres de détenus politiques à la Citadelle de Doullens
- 29. Documents divers
- 30. Brouillons et notes de Delescluze
- 31. Lettres d'Olivier
- 32. Lettres de Plocon, Portails, Laurent Pichat, Brutenel, Nadar, Thirifocq
- 33. Journées de juin 1848
- 34. Lettres de Digeon, Ledru-Rollin, Hazard, Arago
- 35. Journal "LA RREFORM" correspondance
- 36. Lettres de Sobriez, Gent, Clément Thomas
- 37. Lettres de Diverses
- 38. Lettres de Morel
- 39. Comites Politiques convocations correspondance
- 40. Grève de mineurs
- 41. Commune de Paris, 1871
- 42. Révolution de 1848, a Paris
- 43. Révolution de 1870

Carton n°3 : Ms. C 283-3

JOURNALISME

- 44. Lettres de Delescluze brouillon
- 45. Le Réveil, journal
- 46. Divers
- 47. Correspondance
- 48. La Révolution démocratique et sociale, journal

Carton n°4 : Ms. C 283-4

FAMILLE

- 49. Liste des oeuvres de Delescluze et bulletin scolaire (*Catalogue de la vente disparu avant octobre 1947*)
- 50. Lettres de Delescluze à sa soeur
- 51. Lettres de Delescluze père à son fils et papiers personnels
- 52. Lettres de Delescluze à sa mère
- 63. Lettres de la mère de Delescluze à son fils
- 54. Lettres de la soeur de Delescluze à son frère Charles
- 55. Idem
- 56. Lettres de la sœur de Delescluze à son frère Henri

Carton n°5 : Ms. C 283-5

AMIS

- 57. Aubert, fort ténor a Lille
- 58. Scelle, clerc de notaire puis huissier
- 59. Divers
- 60. Factures personnelles

- Fonds Delescluze – Inventaire du fonds Delescluze -

61. Verdavainne
62. Mathieu
63. Lagardère
64. Lettres de Cayenne
65. Garet
66. Brouillons de lettres de Delescluze Derouin Bergeron
67. Derouin
68. Bergeron
69. Ch. Quentin
70. Flandin
71. Regnaud
72. Villette
73. Ceclanchi

Carton n°6 : Ms. C 283-6

AFFAIRES

74. Correspondance diverse
75. Mines d'Anzin.
76. Prospectus
77. Notes diverses
78. Factures
79. Brouillons et notes de Delescluze
80. Contrats d'associations
81. Quittances et procédures
82. Carteret
83. Lambourg et Marescott
84. Burluvaux
85. Alger
86. Jean Capoulet et Lafont

Carton n°7 : Ms. C 283-7

BELGIQUE

- 87. Correspondance diverse
- 88. Journal de Charleroi
- 89. Famille Delescluze
- 90. Journal l'Observateur
- 91. Taintenier
- 92. Lettres et notes de Delescluze
- 93. Journal Le Pasquino
- 94. Pasquet
- 96. Affaire Mathé
- 97. Papiers politiques
- 98 .Souillard
- 99. Mcurlon
- 100. Ducas

Carton n°8 : Ms. C 283-8

ANGLETERRE

- 101 et 101 bis. Lettres diverses françaises
- 102. Lettres d'affaires anglaises
- 103. Papiers d'affaires et notes
- 104. Lettres et note de Delescluze
- 105. Burlureau
- 106. Lettres de Bradfort
- 107. Affaire de dégras et graisses
- 108. Lettres de Halifax
- 109. Badois
- 110. Lettres d'Amérique

Carton n°9 : Ms. C 283-9

DIVERS

- 111. Papiers politiques, époque de la Commune de 1871
- 112. Les deux Louis, 1830, 1848
- 113. Table de chapitres
- 114. Parti ouvrier américain, déclaration
- 115. Correspondance
- 116. Articles des journaux
- 117. Manuscrits anonymes
- 118. Notes Brouillon
- 119. Papiers politiques divers
- 120. Souvenirs de prison
 - La critique littéraire
- 121. La Démocratie
 - La confession d'un journaliste
 - Le Mont de piété
 - Histoire d'un feuilleton
 - Aux Electeurs
 - La Réaction et le Peuple
 - Le Peuple de proscrits
- 122. Programme de journal
 - Un député de Cayenne
 - Le séminaire de Louvain
- 123. Société du Libre Echange
 - Les Puritains
 - Piarre Lamanche
- 124. Cahier scolaire de géométries
- 125. Papiers d'affaires

Carton n° 10 : Ms. C 283-10

DIVERS

- 126. Cahiers scolaires
- 127. Joséphine Mendana, pièces : Vaudeville en 2 actes et Vaudeville en 3 actes
- 128. Capitulation de Metz – Le "Suffrage universel "
- 129. Crédit au Travail, prospectus, etc.
- 131. Cours de philosophie et de politique de Comte et de Proudhon
- 132. Histoire de l'Ancienne Grèce
- 135. Histoire de la Conquête du Mexique
- 134. Divers

Carton n° 11 et n° 12 : Ms. C 283-11 et 12

- 135. Divers
- 136. Siège de Paris 1870-1871
- 137. Notes historiques et géologiques
- 138. Dessins
- 139. Divers
- 140. Histoire la Philosophie
- 141. Divers
- 142. Divers
- 143. Divers
- 144. Cours de Philosophie par Comte
- 145. Cahiers de langues étrangères
- 146. Correspondance et notes
- 147. Souscription on faveur de Melle Delescluze, listes et carnets.
- 148. Melle Delescluze, ses dernières volontés, relation de ses funérailles.

Bibliographie

Imprimés

Charles Delescluze. *De Paris à Cayenne journal d'un transporté*, édité par A. Le Chevalier, Paris, 1872. [bmL – 1725 ou 121 110](#)

Différents ouvrages sur la Commune de Paris :

<https://bm-lille.fr/patrimoine/SearchMinify/e37c7dc11f0c9c5a4d79163891690558>

Fonds d'archives

Fonds Humbert

[bmL - H-BIOL](#)

Fonds Photographiques

Photographies des ruines de la Commune de Paris : [bmL - Portefeuille 122](#)

<https://bm-lille.fr/patrimoine/SearchMinify/ac6daf3b904b497639a64ed40e1634bf>